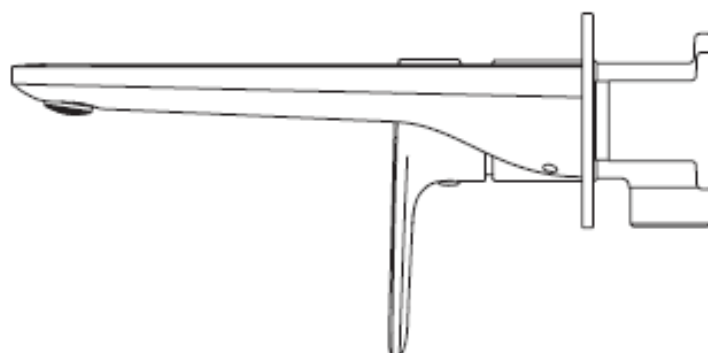


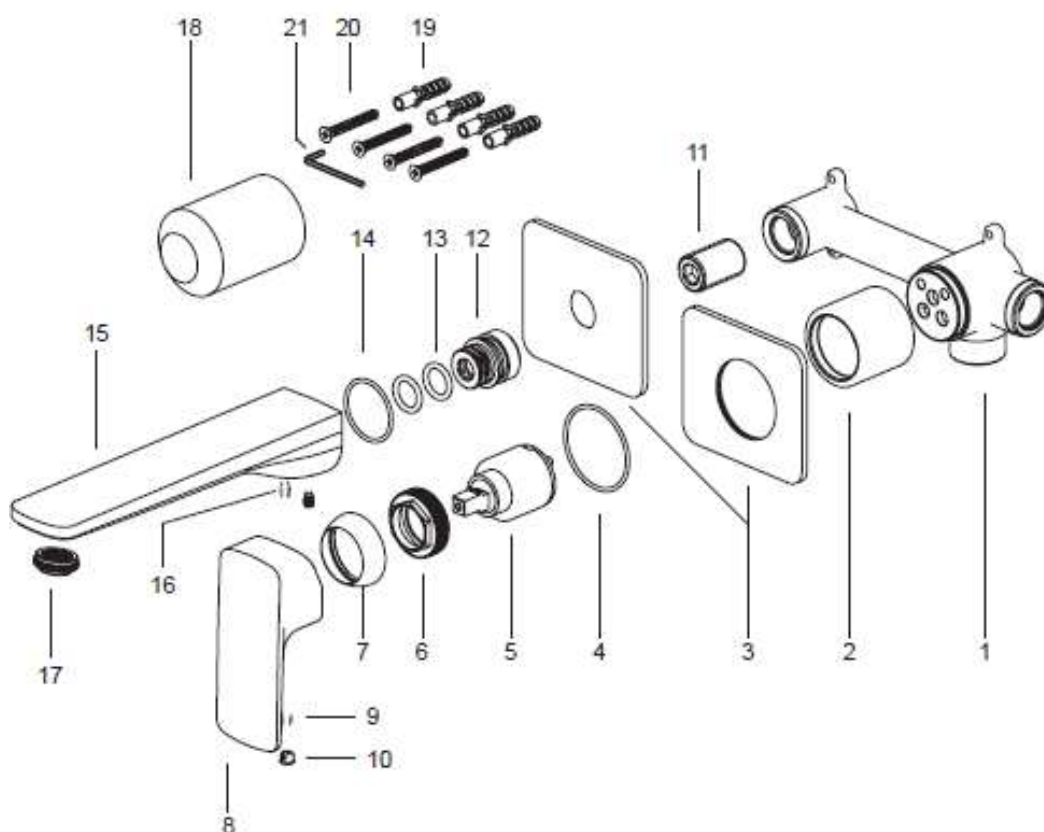
EXCELLENT

KERIA

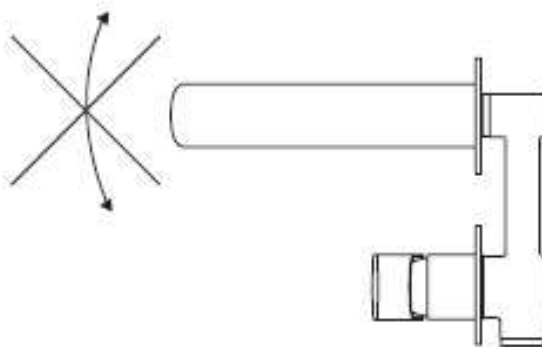
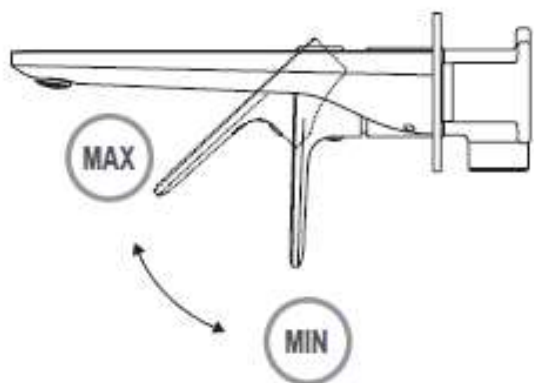
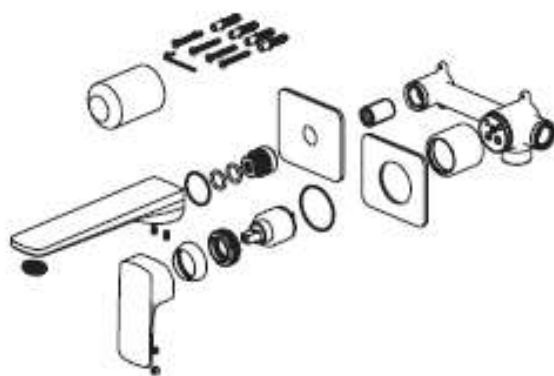
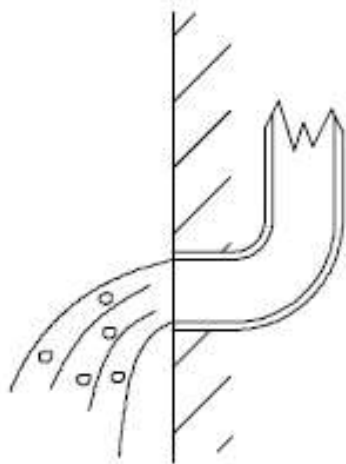
CZ: MONTÁŽ UMYVADLOVÉ BATERIE NA OMÍTKU



AREX.2014CR
AREX.2014BL

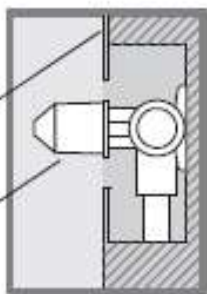


CZ: Díly	
1	Tělo baterie
2	Součásti těla
3	Dekoratívni růžice
4	Těsnění
5	Hlavice
6	Utahovací matice
7	Maskovací kroužek
8	Držák
9	Šroub
10	Záslepka
11	Součásti těla
12	Upevňovací prvek
13,14	Těsnění
15	Výtok
16	Šroub
17	Perlátor
18	Kryt
19,20	Upevňovací prvek
21	Imbusový klíč

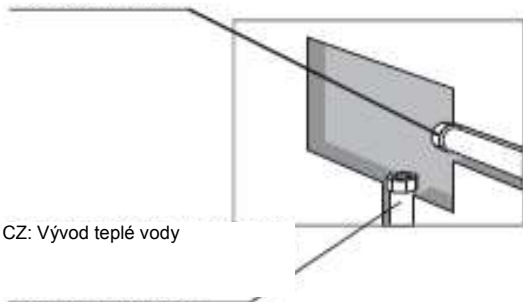


CZ: Nástěnný obklad

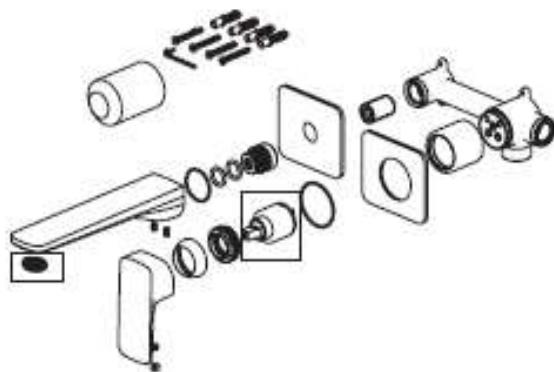
CZ: Kryt



CZ: Vývod studené vody



CZ: Vývod teplé vody

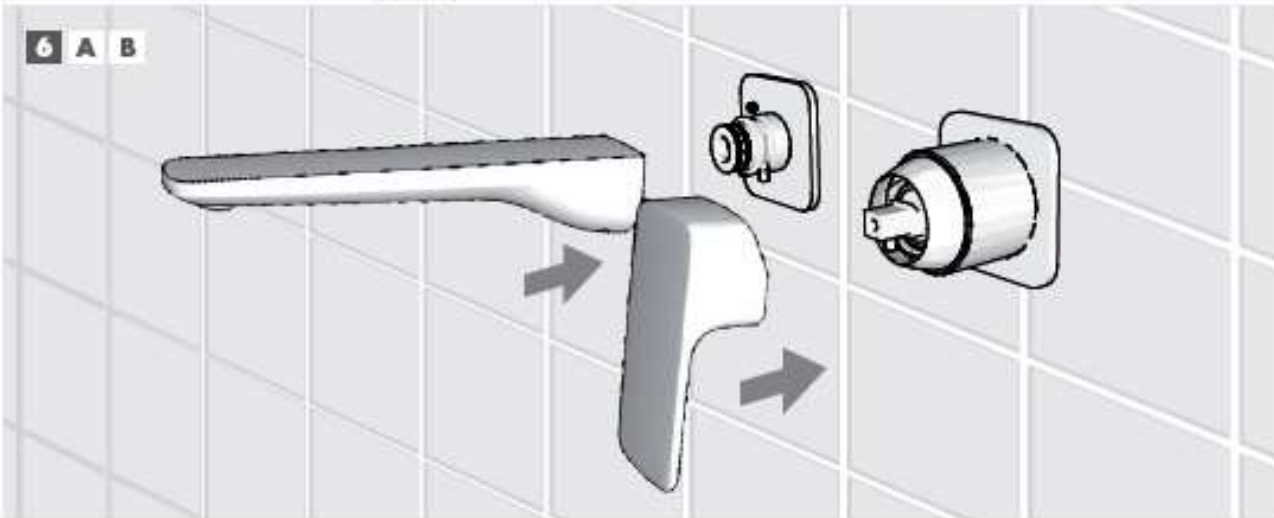
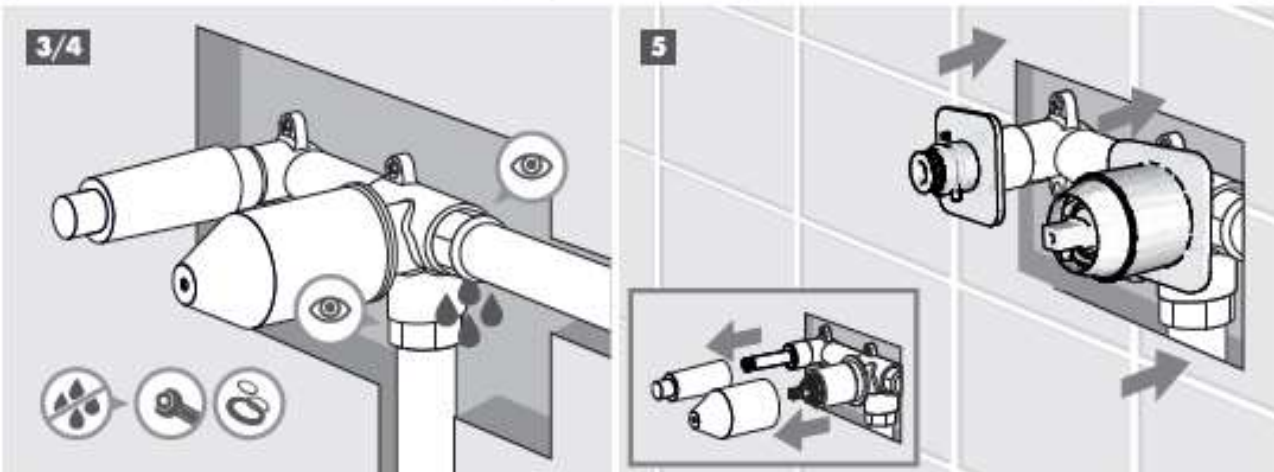
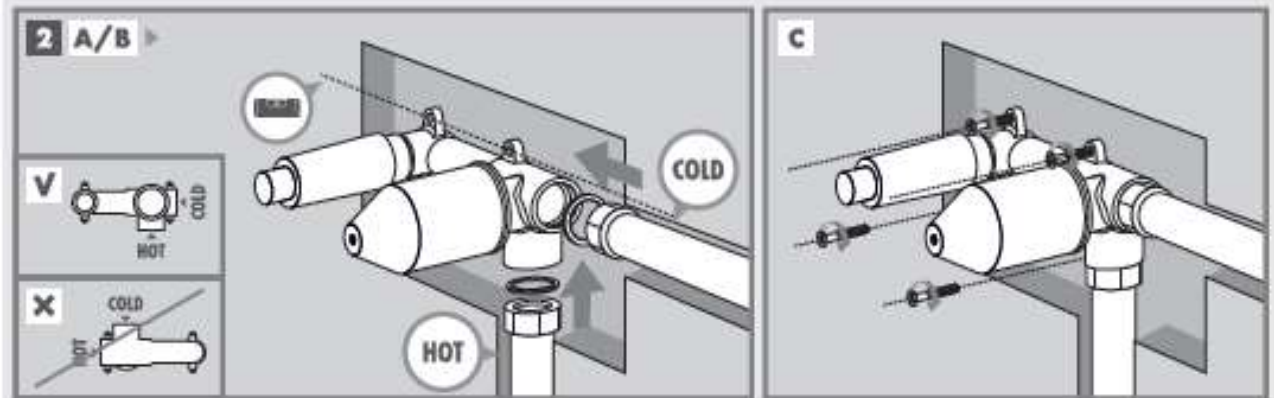
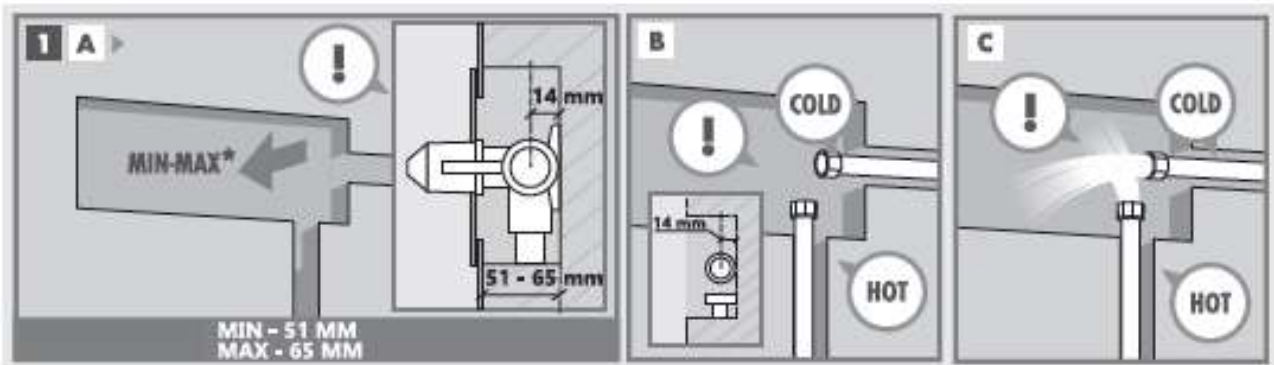


10



10







CZ: Dobře utáhněte



CZ: Utáhněte šroubovákem



CZ: Dávejte pozor!



CZ: Zkontrolujte!



CZ: Výměna dílů



CZ: Zkontrolujte těsnost



CZ: Utáhněte rukou



CZ: Změřte uvedenou vzdálenost



CZ: Číslo dílu



CZ: Maximální průtok vody



CZ: Minimální průtok vody



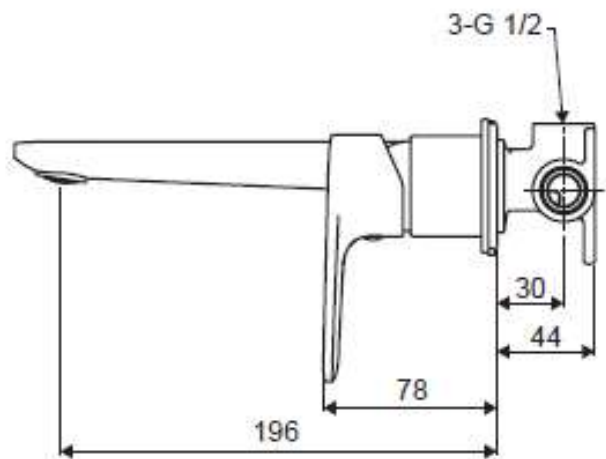
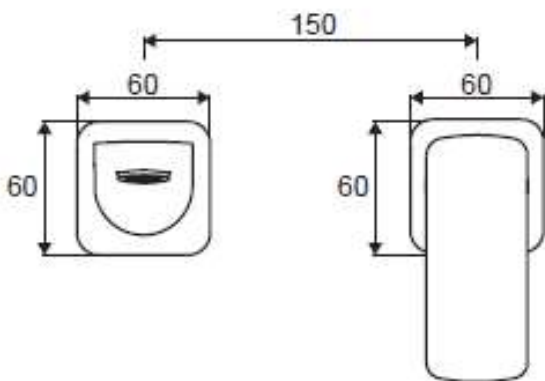
CZ: Teplá voda



CZ: Studená voda



CZ: Servis a údržba



NÁVOD K MONTÁŽI A POUŽÍVÁNÍ

Důležité:

Tlak! Provozní tlak baterie je 3 bary, navíc rozdíly tlaku mezi přípojkami studené a teplé vody brání tomu, aby směšovač vody fungoval správně, proto před připojením baterie vyrovnejte tlak vody. Používání v rozvodech armatur napájených průtokovými ohřivači vody a bojlerů nezajišťuje správné fungování baterie.

Upozornění!

Při montáži používejte ochranné rukavice, aby nedošlo k poškrábání a poškození povrchu baterie.

Montážní pokyny:

- Nedodržování montážních pokynů může mít za následek poškození zboží a zamítnutí reklamace.
- Před zahájením montáže výrobek zkontrolujte, zda se nepoškodil během přepravy. Po montáži může poškození výrazně ovlivnit fungování baterie, i když nebude viditelné.
- V rozvodu vody by měly být namontovány filtry proti mechanickým nečistotám.
- Nemontujte armaturu v prostorách, kde teplota klesá pod 4°C.
- Trubky a armatury musí být namontovány, propláchnuty a zkontrolovány v souladu s platnými normami, které platí pro standardní hodnoty tlaku a tvrdost vody. V nestandardních situacích zvyšte frekvenci proplachování, čištění a kontroly armatur a trubek.
- Dodržujte montážní pokyny platné v dané zemi.
- Přečtěte si seznam zakázaných činností, které mají za následek zamítnutí případné reklamace.
- Používejte těsnění přiložená k výrobku (také když jsou uvedena pro použití, ale nebyla dodána), a pokud během zkoušky těsnosti stále dochází k úniku, použijte další tmely.
- Montáž musí provést kvalifikovaný instalatér.
- Při montáži výrobků berte do úvahy snadný přístup k servisu, aniž by bylo nutné demontovat jiná zařízení nebo vestavbu.

Údržba:

- Absence vhodné údržby může mít za následek poškození zboží a zamítnutí reklamace.
- čisticí prostředky (např. mýdlo), pak je důkladně opláchněte čistou vodou a osušte měkkým hadříkem. Vápenné usazeniny odstraňte saponátem.
- Při používání baterie buďte opatrní, nenařezávejte s ní do jiných předmětů.
- Regulátor tlaku (perlátor) pravidelně čistěte roztokem octa (10% ocet: voda v poměru 1: 3, namočte asi na 2-3 hodiny), v případě gumových pásek proti vodnímu kameni tyto pásky otřete, abyste rozmělnili sediment.
- Provádějte pravidelné čištění, vyplachování a kontrolu (minimálně jednou za čtvrt roku) a v případě vody, která se odchyluje od standardních parametrů (např. tlak a tvrdost), přizpůsobte frekvenci převládajícím podmínkám, s ohledem na to, že používání baterie v nestandardních podmínkách snižuje její životnost a neprovádění údržby ji snižuje drasticky.
- Hlavy baterií (včetně termostatických) vyžadují pravidelné čištění a výměnu, protože jako základní funkční prvek jsou vystaveny zvýšenému opotřebení. Čištění a výměnu musí provádět kvalifikovaní pracovníci – doporučujeme kontaktovat servis.
- Přepínač funkcí vyžaduje kontrolu, čištění a výměnu, protože stejně jako hlava baterie je vystaven rychlému opotřebení a zanesení vodním kamenem.
- Perlátor baterie můžete vyšroubovat a jednou za čtvrt roku propláchnout a namočit na 2–3 hodiny do roztoku vody a octa (10% ocet :voda; 1:3) a pak opláchněte pod tekoucí vodou.
- U termostatických hlavic otestujte celý rozsah teploty vody jednou za měsíc následujícím způsobem: pusťte studenou vodu na 1-2 minuty a pak teplou vodu na 1-2 minuty a vraťte knoflík regulátoru teploty do výchozí polohy.
- Gumy hlavice a sprchové hlavy čistěte – tvrdá voda způsobuje vznik přírodních nečistot a usazenin, a v následku oslabení proudu vody.
- Upozorňujeme, že výrobek používaný v souladu s určením a udržovaný vhodným způsobem podléhá běžnému opotřebení a jeho součásti se opotřebovávají v běžnémběžném provozním cyklu – jsou to např. perlátory, filtry.

Níže uvádíme informace o tom, jaké zacházení se zbožím není dovoleno z důvodu možnosti jeho zničení, což může mít za následek zamítnutí reklamace:

- Nesprávná montáž – v rozporu s montážními pokyny (jsou-li k dispozici podrobné informace o montáži), s pravidly montáže platnými v dané zemi, v rozporu s dobrými postupy pro montáž a připojení.
- Montáž baterie do rozvodu, který nebyl dříve propláchnut (odpouštějte vodu z rozvodu, dokud nepoteče čistá voda – bez usazenin a nečistot) a po montáži nebyla zkontrolována její těsnost a těsnost provedené montáže.
- Připojení baterie k vodovodnímu rozvodu s příliš nízkým nebo vysokým tlakem vody (normální provozní tlak je 3 bary); když vzniká rozdíl tlaků mezi teplou a studenou vodou; v rozvodu, kde se používají průtokové ohřivače vody a bojlerů.
- Připojení k vodovodnímu rozvodu napájenému tvrdou nebo znečištěnou vodou, která překračuje vnitrostátní normy; nepoužívání vodních filtrů v rozvodu a síťových vodních filtrů při připojení každé baterie.
- Neprovádění pravidelné údržby, prohlídek a kontrol výrobku a jeho fungování díky řádné údržbě. Nedostatečná údržba výrobku, pokud se tento nepoužívá (například ponechání při nízkých teplotách v nepoužívaném rozvodu vody

přivádějících vodu hadiček naplněných vodou) a používání (příkladem tohoto typu činností je připojení armatur k hadičkám přivádějícím vodu, jejíž tlak není standardní anebo čistota nebo tvrdost vody se liší od norem).

- Používání k čištění vnějších částí abrazivních nebo agresivních čisticích prostředků obsahujících kyseliny, rozpouštědla, chlor, alkohol apod.
- Používání výrobků v rozporu s určením a v rozporu s platnými normami.
- Provedení opravy neoprávněnou osobou nebo použití dílů cizího původu.
- Montáž nekompletní baterie, nepoužívání jejích příslušných součástí (jako jsou těsnění, podložky, filtry nebo ostatní prvky, které tvoří celou baterii). Nepoužívání při montáži dalšího těsnění (například teflonové pásky).
- Zásah do konstrukce výrobku, pokus o svépomocné rozebrání, úpravy, zlepšení zasahující do konstrukce výrobku uživatelem nebo jinými neoprávněnými osobami.
- Používání nevhodného nářadí, které může poškodit výrobek, namáhání jeho konstrukce nebo součástí, které se v následku poškození mohou stát citlivé na stálé působení vysokého tlaku, což by mohlo vést k netěsnosti prvků a zalití.
- Před montáží nebylo provedeno měření kompletní baterie a jejich jednotlivých součástí z hlediska umístění a naplánování přípravy vývodu vody. Je to zejména důležité u podomítkových baterií, které vyžadují přípravu vhodných vývodů vody ve stěně. Abyste mohli zjistit polohu, změřte přesně kompletní baterii, tak aby bylo možné přepínat funkce baterie, a změřte, jak hluboko můžete namontovat tělo baterie pod omítku, tak aby dekorativní růžice montovaná na obklad přepínač neblokovala. Zároveň zajistěte přístup k opotřebitelným prvkům baterie – přepínači, hlavě - a znemožněte jejich zalití lepidlem, které by pak neumožnilo přístup k těmto částem.
- Při montáži a provádění vývodu vody nebyl zajištěn přístup k opotřebitelným a používaným součástem – jako jsou hlavy, přepínače a připojovací hadičky. Takové provedení montáže s přístupem umožňuje pravidelnou kontrolu (úniky, netěsnosti) a bezkolizní provádění reklamačních činností.
- Nestabilní montáž – je to důležité pro volně stojící baterie, sprchové sloupce a sprchové panely. Nedostatečné vyrovnání a upevnění baterie má za následek namáhání spojovacích prvků, které jsou vystaveny vysokému a trvalému tlaku a mohou mj. přestat těsnit.
- Montáž termostatické baterie v rozporu s označením na baterii nebo termostatickém sprchovém panelu (červená tečka nebo vlnovka, písmeno H – na zadní straně baterie znamená připojení teplé vody, modrá nebo písmeno C – studené). Při nesprávné montáži nebude baterie fungovat a nebude dosaženo očekávané termostatické funkce.
- Teplota přiváděné teplé vody do termostatu z rozvodu nesmí překročit 80°C a nesmí být nižší než 50°C, optimální provozní teplota 60–65°C.
- Neprovedení okamžitých oprav, které mají za následek postupné zničení výrobku.

EXCELLENT

Excellent SA
32-003 Podłęże 662

Tel.: +48 12 657 18 87
e-mail: lazienki@excellent.com.pl

www.excellent.com.pl